

แผนอัตรากำลัง ๓ ปี



ประจำปีงบประมาณ

พ.ศ. ๒๕๖๔ - ๒๕๖๖

องค์การบริหารส่วนตำบลส้มป่อย
อำเภอโนนดินแดง จังหวัดบุรีรัมย์

กรอบอัตรากำลัง ๓ ปี ระหว่างปี ๒๕๖๔ - ๒๕๖๖
องค์การบริหารส่วนตำบลสัมป่อย อำเภอโนนดินแดง จังหวัดบุรีรัมย์

ชื่อสายงาน	กรอบ อัตรากำลัง เดิม	กรอบอัตรากำลังที่คาดว่าจะ ต้องใช้ในช่วงระยะเวลา ๓ ปีข้างหน้า			อัตรากำลังคน เพิ่ม / ลด			หมายเหตุ
		๒๕๖๔	๒๕๖๕	๒๕๖๖	๒๕๖๔	๒๕๖๕	๒๕๖๖	
ปลัดองค์การบริหารส่วนตำบล(นักบริหารงานท้องถิ่น ระดับกลาง)	๑	๑	๑	๑	-	-	-	
รองปลัดองค์การบริหารส่วนตำบล(นักบริหารงานท้องถิ่นระดับต้น)	๑	๑	๑	๑	-	-	-	
สำนักงานปลัด (๐๑)								
หัวหน้าสำนักปลัด (นักบริหารงานทั่วไป ระดับต้น)	๑	๑	๑	๑	-	-	-	
นักทรัพยากรบุคคล ปฏิบัติการ/ชำนาญการ	๑	๑	๑	๑	-	-	-	
นักวิเคราะห์นโยบายและแผน ปฏิบัติการ/ชำนาญการ	๑	๑	๑	๑	-	-	-	
นักวิชาการสาธารณสุข ปฏิบัติการ/ชำนาญการ	๑	๑	๑	๑	-	-	-	
เจ้าพนักงานธุรการ ปฏิบัติงาน/ชำนาญงาน	๑	๑	๑	๑	-	-	-	
เจ้าพนักงานธุรการ ปฏิบัติงาน/ชำนาญงาน	๑	๑	๑	๑	-	-	-	
พนักงานจ้างตามภารกิจ								
ผู้ช่วยนักวิเคราะห์นโยบายและแผน	๑	๑	๑	๑	-	-	-	
ผู้ช่วยนักทรัพยากรบุคคล	๑	๑	๑	๑	-	-	-	
ผู้ช่วยเจ้าพนักงานป้องกันและบรรเทาสาธารณภัย	๑	๑	๑	๑	-	-	-	
ผู้ช่วยเจ้าหน้าที่ธุรการ	๑	๑	๑	๑	-	-	-	
พนักงานจ้างทั่วไป								
ภารโรง	๑	๑	๑	๑	-	-	-	
กองคลัง (๐๔)								
ผู้อำนวยการกองคลัง (นักบริหารงานการคลัง ระดับต้น)	๑	๑	๑	๑	-	-	-	
นักวิชาการเงินและบัญชี ปฏิบัติการ/ชำนาญการ	๑	๑	๑	๑	-	-	-	
เจ้าพนักงานพัสดุ ปฏิบัติงาน/ชำนาญงาน	๑	๑	๑	๑	-	-	-	
กองช่าง (๐๔)								
ผู้อำนวยการกองช่าง (นักบริหารงานช่าง ระดับต้น)	๑	๑	๑	๑	-	-	-	
นายช่างโยธา ปฏิบัติงาน/ชำนาญงาน	๑	๑	๑	๑	-	-	-	
พนักงานจ้างตามภารกิจ								
ผู้ช่วยนายช่างโยธา	๑	๑	๑	๑	-	-	-	
กองการศึกษา ศาสนาและวัฒนธรรม (๐๔)								
ผู้อำนวยการกองการศึกษา (นักบริหารงานการศึกษา ระดับต้น)	๑	๑	๑	๑	-	-	-	
นักวิชาการศึกษา ปฏิบัติการ/ชำนาญการ	๑	๑	๑	๑	-	-	-	
พนักงานจ้างทั่วไป								
คนงานทั่วไป	๑	๑	๑	๑	-	-	-	

กรอบอัตรากำลัง ๓ ปี ระหว่างปี ๒๕๖๔ - ๒๕๖๖
องค์การบริหารส่วนตำบลสัมปอຍ อำเภอโนนดินแดง จังหวัดบุรีรัมย์

ชื่อสายงาน	กรอบ อัตรากำลัง เดิม	กรอบอัตรากำลังที่คาดว่าจะ ต้องใช้ในช่วงระยะเวลา ๓ ปีข้างหน้า			อัตรากำลังคน เพิ่ม / ลด			หมายเหตุ
		๒๕๖๔	๒๕๖๕	๒๕๖๖	๒๕๖๔	๒๕๖๕	๒๕๖๖	
ศูนย์พัฒนาเด็กเล็กบ้านหนองกก								
หัวหน้าศูนย์พัฒนาเด็กเล็กบ้านหนองกก	๑	๑	๑	๑	-	-	-	รอรับจัดสรร จาก สด
ครู	๑	๑	๑	๑	-	-	-	จบอุดหนุน
ครูผู้ดูแลเด็ก	๑	๑	๑	๑	-	-	-	จบอุดหนุน
พนักงานจ้างตามภารกิจ								
ผู้ดูแลเด็ก(พี่กะ)	๑	๑	๑	๑	-	-	-	จบอุดหนุน
ผู้ดูแลเด็ก(พี่กะ)	๑	๑	๑	๑	-	-	-	จบอุดหนุน
กองสวัสดิการสังคม (๑๑)								
ผู้อำนวยการกองสวัสดิการสังคม	๑	๑	๑	๑	-	-	-	
(นักบริหารงานการสังคม ระดับต้น)								
นักพัฒนาชุมชน ปฏิบัติการ/ชำนาญการ	๑	๑	๑	๑	-	-	-	
พนักงานจ้างตามภารกิจ								
ผู้ช่วยนักพัฒนาชุมชน	๑	๑	๑	๑	-	-	-	
หน่วยตรวจสอบภายใน (๑๒)								
นักวิชาการตรวจสอบภายใน ปฏิบัติการ/ชำนาญการ	๑	๑	๑	๑	-	-	-	
รวม	๓๑	๓๑	๓๑	๓๑	-	-	-	

๔. ภาวะค่าใช้จ่ายเกี่ยวกับเงินเดือนและประโยชน์ตอบแทนอื่น

๑. นักบริหารงานท้องถิ่น

ที่	ตำแหน่ง	จำนวน (คน)	เงินเดือน คนละ	รวม (บาท)	ขั้นที่เพิ่มในแต่ละปี		
					๒๕๖๔	๒๕๖๕	๒๕๖๖
๑	ปลัดองค์การบริหารส่วนตำบล (นักบริหารงานท้องถิ่น ระดับ กลาง)	๑	๔๘,๒๐๐	๗๕๖,๔๐๐	๓๔,๕๖๐	๒๐,๒๘๐	๒๐,๕๒๐
๒	รองปลัดองค์การบริหารส่วนตำบล (นักบริหารงานท้องถิ่น ระดับ ต้น)	-	-	๔๔๓,๙๔๐	๑๕,๐๖๐	๑๕,๐๖๐	๑๕,๐๖๐

๒. สำนักปลัด อบต. มีอัตรากำลังปัจจุบัน จำนวน ๑๐ ตำแหน่ง ๑๑ อัตรา ดังนี้

ที่	ตำแหน่ง	จำนวน (คน)	เงินเดือน คนละ	รวม (บาท)	ขั้นที่เพิ่มในแต่ละปี		
					๒๕๖๔	๒๕๖๕	๒๕๖๖
๑	หัวหน้าสำนักปลัด อบต. (นักบริหารงานทั่วไป ระดับ ต้น)	-	-	๔๓๕,๖๐๐	๓๓,๖๒๐	๓๓,๖๒๐	๓๓,๖๒๐
๒	นักวิเคราะห์นโยบายและแผนชำนาญการ	๑	๒๗,๔๘๐	๓๒๘,๗๖๐	๑๒,๙๖๐	๑๓,๔๔๐	๑๓,๓๒๐
๓	นักทรัพยากรบุคคลปฏิบัติการ	๑	๒๑,๘๘๐	๒๖๒,๕๖๐	๘,๖๔๐	๘,๘๘๐	๘,๐๐๐
๔	นักวิชาการสาธารณสุข (ปก./ชก.)	-	-	๓๕๕,๓๒๐	๑๒,๐๐๐	๑๒,๐๐๐	๑๒,๐๐๐
๕	เจ้าพนักงานธุรการปฏิบัติงาน	๑	๑๒,๗๓๐	๑๕๒,๗๖๐	๖,๐๐๐	๖,๓๖๐	๖,๖๐๐
๖	เจ้าพนักงานธุรการ (ปง./ชง.)	-	-	๒๙๗,๙๐๐	๙,๗๒๐	๙,๗๒๐	๙,๗๒๐
	พนักงานจ้างตามภารกิจ						
๗	ผู้ช่วยนักวิเคราะห์นโยบายและแผน	๑	๑๗,๕๖๐	๒๑๐,๗๒๐	๘,๕๒๐	๘,๘๘๐	๙,๒๔๐
๘	ผู้ช่วยนักทรัพยากรบุคคล	๑	๒๐,๒๕๐	๒๔๓,๐๐๐	๙,๗๒๐	๑๐,๒๐๐	๑๐,๕๖๐
๙	ผู้ช่วยเจ้าพนักงานป้องกันและบรรเทาสาธารณภัย	๑	๑๐,๖๖๐	๑๒๗,๙๒๐	๕,๑๖๐	๕,๔๐๐	๕,๖๔๐
๑๐	ผู้ช่วยเจ้าพนักงานธุรการ	๑	๑๑,๘๕๐	๑๔๒,๒๐๐	๕,๗๖๐	๖,๐๐๐	๖,๒๔๐
	พนักงานจ้างทั่วไป	๑					
๑๑	ภารโรง	๑	๙,๐๐๐	๑๐๘,๐๐๐	-	-	-

๓. กองคลัง มีอัตรากำลังปัจจุบัน จำนวน ๓ ตำแหน่ง ๓ อัตรา ดังนี้

ที่	ตำแหน่ง	จำนวน (คน)	เงินเดือน คนละ	รวม (บาท)	ขั้นที่เพิ่มในแต่ละปี		
					๒๕๖๔	๒๕๖๕	๒๕๖๖
๑	ผู้อำนวยการกองคลัง (นักบริหารงานการคลัง ระดับ ต้น)	๑	๓๔,๖๘๐	๔๕๘,๑๖๐	๑๓,๐๘๐	๑๓,๐๘๐	๑๓,๒๐๐
๒	นักวิชาการเงินและบัญชีปฏิบัติการ	๑	๒๕,๗๖๐	๓๐๘,๐๔๐	๙,๙๖๐	๑๐,๒๐๐	๑๐,๘๐๐
๓	เจ้าพนักงานพัสดุชำนาญงาน	๑	๒๓,๘๒๐	๒๘๕,๘๔๐	๑๐,๙๒๐	๑๑,๑๖๐	๑๑,๐๔๐

๑๗

๔. กองช่าง มีอัตรากำลังปัจจุบัน จำนวน ๓ ตำแหน่ง ๓ อัตรา ดังนี้

ที่	ตำแหน่ง	จำนวน (คน)	เงินเดือน คนละ	รวม (บาท)	ขั้นที่เพิ่มในแต่ละปี		
					๒๕๖๔	๒๕๖๕	๒๕๖๖
๑	ผู้อำนวยการกองช่าง (นักบริหารงานช่าง ระดับ ต้น)	-	-	๔๓๕,๖๐๐	๓๓,๖๒๐	๓๓,๖๒๐	๓๓,๖๒๐
๒	นายช่างโยธาชำนาญงาน	๑	๓๖,๐๘๐	๔๓๓,๐๘๐	๑๓,๔๔๐	๑๔,๐๔๐	๑๔,๘๘๐
	พนักงานจ้างตามภารกิจ						
๓	ผู้ช่วยนายช่างโยธา	-	-	๑๓๘,๐๐๐	-	๕,๕๒๐	๕,๗๖๐

๕. กองการศึกษา ศาสนาและวัฒนธรรม มีอัตรากำลังปัจจุบัน จำนวน ๗ ตำแหน่ง ๘ อัตรา ดังนี้

ที่	ตำแหน่ง	จำนวน (คน)	เงินเดือน คนละ	รวม (บาท)	ขั้นที่เพิ่มในแต่ละปี		
					๒๕๖๔	๒๕๖๕	๒๕๖๖
๑	ผู้อำนวยการกองการศึกษา (นักบริหารงานการศึกษา ระดับ ต้น)	-	-	๔๓๕,๖๐๐	๑๓,๖๒๐	๑๓,๖๒๐	๑๓,๖๒๐
๒	นักวิชาการศึกษา (ปก./ชก.) พนักงานจ้างทั่วไป	-	-	๓๕๕,๓๒๐	๑๒,๐๐๐	๑๒,๐๐๐	๑๒,๐๐๐
๓	คนงานทั่วไป ศูนย์พัฒนาเด็กเล็กบ้านหนองกก	๑	๙,๐๐๐	๑๐๘,๐๐๐	-	-	-
๔	หัวหน้าศูนย์พัฒนาเด็กเล็ก	-	-	-	-	-	-
๕	ครู	๑	-	-	-	-	-
๖	ครูผู้ดูแลเด็ก พนักงานจ้างตามภารกิจ	-	-	-	-	-	-
๗	ผู้ดูแลเด็ก (ทักษะ)	๑	-	-	-	-	-
๘	ผู้ดูแลเด็ก (ทักษะ)	-	-	-	-	-	-

๖. กองสวัสดิการสังคม มีอัตรากำลังปัจจุบัน จำนวน ๓ ตำแหน่ง ๓ อัตรา ดังนี้

ที่	ตำแหน่ง	จำนวน (คน)	เงินเดือน คนละ	รวม (บาท)	ขั้นที่เพิ่มในแต่ละปี		
					๒๕๖๔	๒๕๖๕	๒๕๖๖
๑	ผู้อำนวยการกองสวัสดิการสังคม (นักบริหารงานสวัสดิการสังคม ระดับ ต้น)	๑	๒๗,๔๘๐	๓๗๑,๗๖๐	๑๒,๙๖๐	๑๓,๔๔๐	๑๓,๓๒๐
๒	นักพัฒนาชุมชนปฏิบัติการ พนักงานจ้างตามภารกิจ	๑	๒๕,๖๗๐	๓๐๘,๐๔๐	๙,๙๖๐	๑๐,๒๐๐	๑๐,๘๐๐
๓	ผู้ช่วยนักพัฒนาชุมชน	๑	๑๙,๑๔๐	๒๒๙,๖๘๐	๙,๒๔๐	๙,๖๐๐	๙,๙๖๐

๗. หน่วยตรวจสอบภายใน มีอัตรากำลังปัจจุบัน จำนวน ๑ ตำแหน่ง ๑ อัตรา ดังนี้

ที่	ตำแหน่ง	จำนวน (คน)	เงินเดือน คนละ	รวม (บาท)	ขั้นที่เพิ่มในแต่ละปี		
					๒๕๖๔	๒๕๖๕	๒๕๖๖
๑	นักวิชาการตรวจสอบภายในชำนาญการ	๑	๓๗,๔๑๐	๔๔๘,๙๒๐	๑๓,๓๒๐	๑๓,๓๒๐	๒๕,๒๔๐

๘. ตั้งงบประมาณรายจ่ายประจำปี ดังนี้

ปี ๒๕๖๔	ปี ๒๕๖๕	ปี ๒๕๖๖
๒๕,๙๓๕,๐๐๐	๒๗,๒๓๑,๗๕๐	๒๘,๕๙๓,๓๓๘

หมายเหตุ รายจ่ายประจำปีขององค์การบริหารส่วนตำบลสัมป่อย ประจำปีงบประมาณ ๒๕๖๓ ตั้งไว้

๒๔,๗๐๐,๐๐๐.-บาท และปีงบประมาณ ๒๕๖๔ เพิ่มขึ้น ๕%ปีงบประมาณ ๒๕๖๕ เพิ่มขึ้น ๕% และปีงบประมาณ ๒๕๖๖ เพิ่มขึ้น ๕%

๙. การค้าใช้จ่ายเกี่ยวกับเงินเดือนและประโยชน์ตอบแทนอื่น

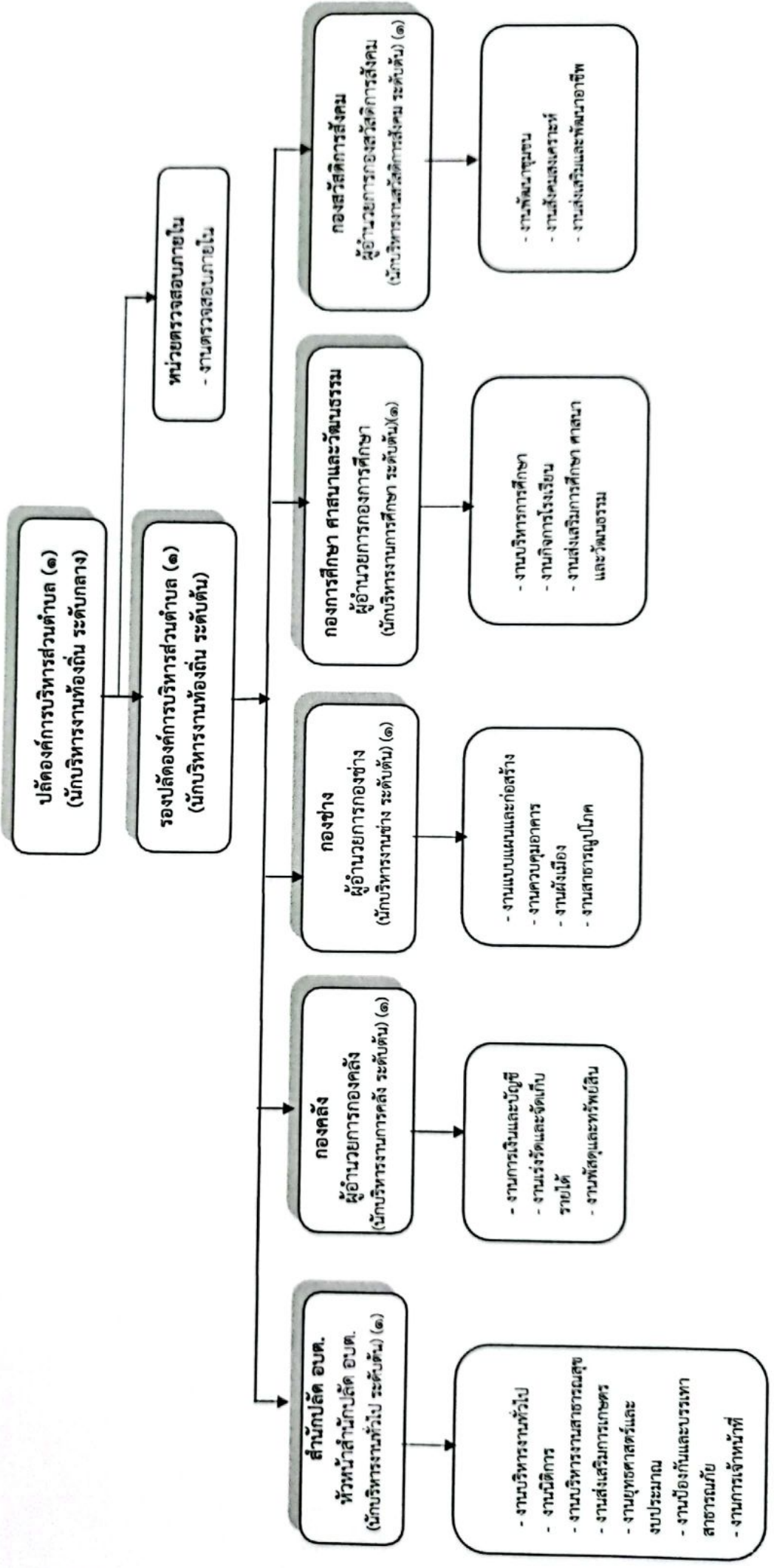
ที่	ชื่อสาขา	ระดับ ตำแหน่ง	จำนวน ทั้งหมด	จำนวนที่มีอยู่ปัจจุบัน			อัตราค่าแห่งที่คาดว่าจะต้องใช้ในการช่วง ระยะ ๓ ปีข้างหน้า			อัตรากำหนด			การที่ใช้จ่ายที่เพิ่มขึ้น(๓)			ค่าใช้จ่ายรวม(๔)			หมายเหตุ
				จำนวน (คน)	เงินเดือน(๑)	เงินค่าจ้าง(๒)	๒๕๖๔	๒๕๖๕	๒๕๖๖	๒๕๖๔	๒๕๖๕	๒๕๖๖	๒๕๖๔	๒๕๖๕	๒๕๖๖	๒๕๖๔	๒๕๖๕	๒๕๖๖	
๑	ปลัดองค์การบริหารส่วนตำบล (นักบริหารงานท้องถิ่น)	กลาง	๑	๔๗๘,๔๐๐	๑๖๘,๐๐๐	๑	๑	๑	-	๒๐,๒๘๐	๒๐,๕๒๐	๒๐,๕๒๐	๒๕๖,๕๖๐	๒๕๖,๕๖๐	๒๕๖,๕๖๐	๒๕๖,๕๖๐	๒๕๖,๕๖๐	(๔๘,๒๐๐)	
๒	รองปลัดองค์การบริหารส่วนตำบล (นักบริหารงานท้องถิ่น)	ต้น	๑	๔๐๑,๙๔๐	๔๒,๐๐๐	๑	๑	๑	-	๑๕,๐๖๐	๑๕,๐๖๐	๑๕,๐๖๐	๔๕๕,๐๐๐	๔๕๕,๐๐๐	๔๕๕,๐๐๐	๔๕๕,๐๐๐	๔๕๕,๐๐๐	(๖๖,๕๐๐)	
๓	สำนักปลัด อบต. (๐๑)	ต้น	๑	๓๕๓,๖๐๐	๔๒,๐๐๐	๑	๑	๑	-	๑๓,๖๒๐	๑๓,๖๒๐	๑๓,๖๒๐	๔๕๖,๕๖๐	๔๕๖,๕๖๐	๔๕๖,๕๖๐	๔๕๖,๕๖๐	๔๕๖,๕๖๐	(๖๖,๕๐๐)	
๔	นักวิเคราะห์นโยบายและแผน	ช.ก.	๑	๓๒๕,๗๖๐	๐	๑	๑	๑	-	๑๓,๔๔๐	๑๓,๓๒๐	๑๓,๓๒๐	๓๕๖,๕๖๐	๓๕๖,๕๖๐	๓๕๖,๕๖๐	๓๕๖,๕๖๐	๓๕๖,๕๖๐	(๑๓,๕๘๐)	
๕	นักทรัพยากรบุคคล	ป.ก.	๑	๒๖๒,๕๖๐	๐	๑	๑	๑	-	๘,๖๔๐	๘,๘๘๐	๘,๘๘๐	๒๗๓,๒๐๐	๒๗๓,๒๐๐	๒๗๓,๒๐๐	๒๗๓,๒๐๐	๒๗๓,๒๐๐	(๒๑,๘๘๐)	
๖	นักวิชาการสาธารณสุข	ป.ก./ช.ก.	๑	๓๔๕,๓๒๐	๐	๑	๑	๑	-	๑๒,๐๐๐	๑๒,๐๐๐	๑๒,๐๐๐	๓๖๗,๓๒๐	๓๖๗,๓๒๐	๓๖๗,๓๒๐	๓๖๗,๓๒๐	๓๖๗,๓๒๐	(๖๖,๕๐๐)	
๗	เจ้าพนักงานธุรการ	ป.ง.	๑	๑๕๒,๗๖๐	๐	๑	๑	๑	-	๖,๒๐๐	๖,๒๐๐	๖,๒๐๐	๑๕๘,๙๖๐	๑๕๘,๙๖๐	๑๕๘,๙๖๐	๑๕๘,๙๖๐	๑๕๘,๙๖๐	(๑๖,๓๐๐)	
๘	เจ้าพนักงานธุรการ	ป.ง./ร.ง.	๑	๒๘๗,๙๐๐	๐	๑	๑	๑	-	๙,๓๒๐	๙,๓๒๐	๙,๓๒๐	๒๙๗,๒๒๐	๒๙๗,๒๒๐	๒๙๗,๒๒๐	๒๙๗,๒๒๐	๒๙๗,๒๒๐	๖๖,๕๐๐	
๙	พนักงานจ้างตามภารกิจ																		
๑๐	ผู้ช่วยนักวิทยากรบุคคล		๑	๒๕๓,๐๐๐	๐	๑	๑	๑	-	๙,๓๒๐	๑๐,๒๐๐	๑๐,๕๒๐	๒๖๒,๓๒๐	๒๖๒,๓๒๐	๒๖๒,๓๒๐	๒๖๒,๓๒๐	๒๖๒,๓๒๐	(๒๐,๒๕๐)	
๑๑	ผู้ช่วยนักวิเคราะห์นโยบายและแผน		๑	๒๑๐,๗๒๐	๐	๑	๑	๑	-	๘,๘๘๐	๘,๘๘๐	๘,๘๘๐	๒๑๙,๖๐๐	๒๑๙,๖๐๐	๒๑๙,๖๐๐	๒๑๙,๖๐๐	๒๑๙,๖๐๐	(๑๗,๕๖๐)	
๑๒	ผู้ช่วยเจ้าพนักงานธุรการ		๑	๑๕๒,๒๐๐	๐	๑	๑	๑	-	๕,๓๒๐	๖,๐๐๐	๖,๒๐๐	๑๕๗,๓๒๐	๑๕๗,๓๒๐	๑๕๗,๓๒๐	๑๕๗,๓๒๐	๑๕๗,๓๒๐	(๑๓,๘๘๐)	
	ผู้ช่วยเจ้าพนักงานช่างและบรรเทาสาธารณภัย		๑	๑๒๗,๙๒๐	๐	๑	๑	๑	-	๕,๑๒๐	๕,๑๒๐	๕,๑๒๐	๑๓๒,๘๐๐	๑๓๒,๘๐๐	๑๓๒,๘๐๐	๑๓๒,๘๐๐	๑๓๒,๘๐๐	(๑๐,๒๖๐)	
	พนักงานจ้างทั่วไป																		
๑๓	การร้อง		๑	๑๐๘,๐๐๐	๐	๑	๑	๑	-	-	-	-	๑๐๘,๐๐๐	๑๐๘,๐๐๐	๑๐๘,๐๐๐	๑๐๘,๐๐๐	๑๐๘,๐๐๐	(๙,๐๐๐)	

ที่	ชื่อสายงาน	ระดับ ตำแหน่ง	จำนวน ทั้งหมด	จำนวนที่มีอยู่ปัจจุบัน			อัตราค่าตอบแทนที่คาด ว่าจะต้องใช้ในวง ระยะ ๓ ปีข้างหน้า			อัตรากำลังคน			การที่ใช้จ่ายที่เพิ่มขึ้น(๓)			ค่าใช้จ่ายรวม(๔)			หมายเหตุ		
				จำนวน (คน)	เงินเดือน(๑)	เงินประจำตำแหน่ง(๒)	๒๕๖๔	๒๕๖๕	๒๕๖๖	๒๕๖๔	๒๕๖๕	๒๕๖๖	๒๕๖๔	๒๕๖๕	๒๕๖๖	๒๕๖๔	๒๕๖๕	๒๕๖๖			
	กองคลัง (๐๔)																				
๑๔	ผู้อำนวยการกองคลัง (นักบริหารงานการคลัง)	ต้น	๑	๔๑๖,๑๖๐			๑	๑	๑			๑๓,๐๘๐	๑๓,๐๘๐	๑๓,๒๐๐	๔๓๓,๒๔๐	๔๔๘,๓๒๐	๔๖๗,๕๖๐				
๑๕	นักวิชาการเงินและบัญชี (นักบริหารงานการคลัง)	ปก.	๑	๓๐๘,๐๔๐	๐		๑	๑	๑			๙,๙๖๐	๑๐,๒๐๐	๑๐,๘๐๐	๓๑๘,๒๐๐	๓๒๘,๒๐๐	๓๓๘,๐๐๐				
๑๖	เจ้าพนักงานพัสดุ	ขง.	๑	๒๘๕,๘๔๐	๐		๑	๑	๑			๑๐,๙๒๐	๑๑,๑๖๐	๑๑,๐๔๐	๓๐๗,๘๐๐	๓๑๗,๘๐๐	๓๑๘,๘๐๐				
	กองช่าง (๐๕)																				
๑๗	ผู้อำนวยการกองช่าง (นักบริหารงานช่าง)	ต้น	๑	๓๙๓,๖๐๐			๑	๑	๑			๑๓,๖๒๐	๑๓,๖๒๐	๑๓,๖๒๐	๔๐๗,๒๒๐	๔๒๒,๒๒๐	๔๓๖,๘๔๐				
๑๘	นายช่างโยธา	ขง.	๑	๔๓๓,๐๘๐	๐		๑	๑	๑			๑๓,๔๔๐	๑๔,๐๘๐	๑๔,๘๘๐	๕๖๖,๕๖๐	๕๖๖,๕๖๐	๕๗๕,๔๔๐				
	พนักงานจ้างตามภารกิจ																				
๑๙	ผู้ช่วยนายช่างโยธา		๑	๑๓๘,๐๐๐			๑	๑	๑			-	๕,๕๒๐	๕,๗๖๐	๑๓๘,๐๐๐	๑๔๓,๕๒๐	๑๔๘,๒๘๐				
	กองการศึกษา ศาสนาและวัฒนธรรม (๐๔)																				
๒๐	ผู้อำนวยการกองการศึกษา (นักบริหารงานการศึกษา)	ต้น	๑	๓๙๓,๖๐๐			๑	๑	๑			๑๓,๖๒๐	๑๓,๖๒๐	๑๓,๖๒๐	๕๖๖,๘๒๐	๕๖๖,๘๒๐	๕๗๖,๔๔๐				
๒๑	นักวิชาการศึกษา	ปก./ขก.	๑	๓๕๕,๓๒๐	๐		๑	๑	๑			๑๒,๐๐๐	๑๒,๐๐๐	๑๒,๐๐๐	๓๖๗,๓๒๐	๓๗๙,๓๒๐	๓๙๑,๓๒๐				
	พนักงานจ้างทั่วไป																				
๒๒	คนงานทั่วไป	ทั่วไป	๑	๑๐๘,๐๐๐			๑	๑	๑			-	-	-	๑๐๘,๐๐๐	๑๐๘,๐๐๐	๑๐๘,๐๐๐				
	ศูนย์พัฒนาเด็กเล็กบ้านหนองกก																				
๒๓	หัวหน้าศูนย์พัฒนาเด็กเล็ก		๑	-	๐		๑	๑	๑			-	-	-	-	-	-				
๒๔	ครู		๑	-	๐		๑	๑	๑			-	-	-	-	-	-				
๒๕	ครูผู้ดูแลเด็ก		๑	๐	๐		๑	๑	๑			-	-	-	-	-	-				

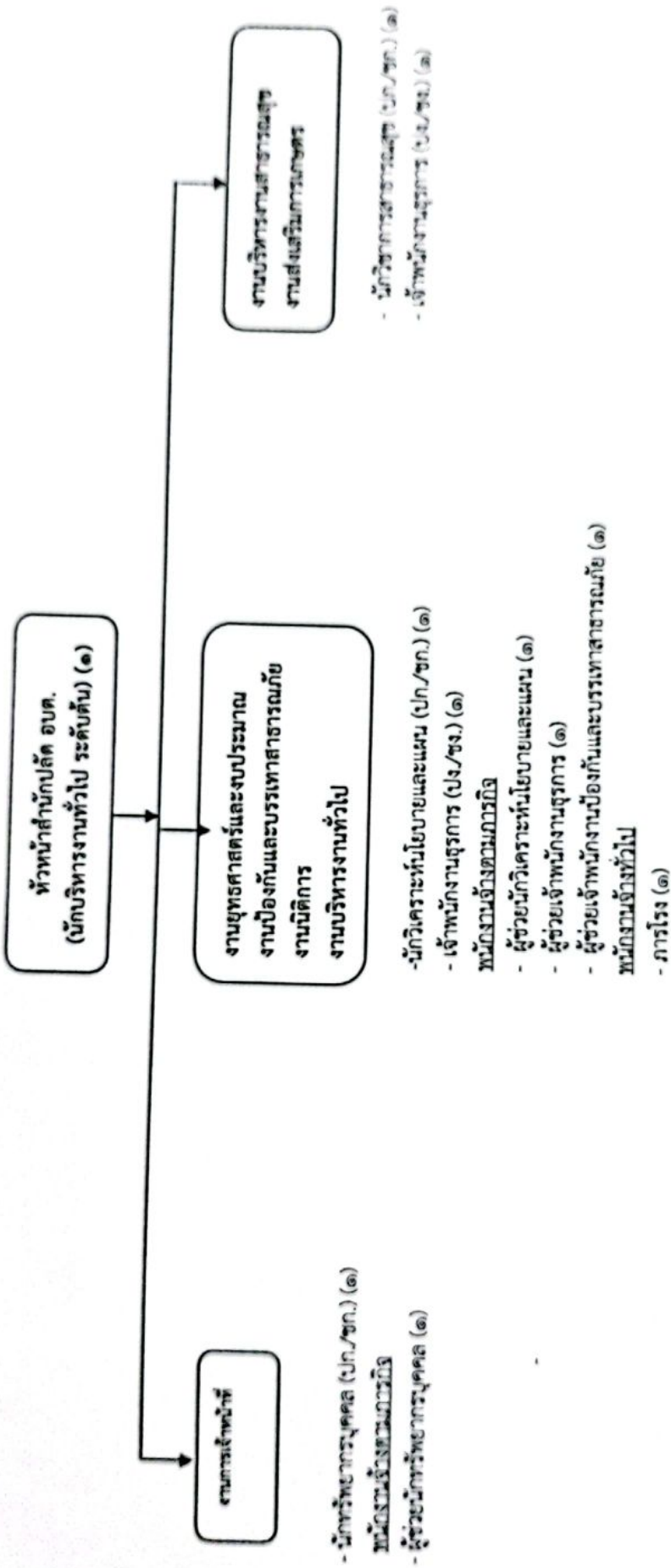
ที่	ชื่อสายงาน	ระดับ ตำแหน่ง	จำนวน ทั้งหมด	จำนวนที่มีอยู่ปัจจุบัน			อัตราค่าแห่งที่คาด ว่าจะต้องใช้ในช่วง ระยะ ๓ ปีข้างหน้า			อัตรากำลังคน เพิ่ม/ลด			ภาระที่ใช้จ่ายที่เพิ่มขึ้น(๓)			ค่าใช้จ่ายรวม(๔)			หมายเหตุ
				จำนวน (คน)	เงินเดือน(๑)	เงินค่าจ้าง(๒)	๒๕๖๔	๒๕๖๕	๒๕๖๖	๒๕๖๔	๒๕๖๕	๒๕๖๖	๒๕๖๔	๒๕๖๕	๒๕๖๖	๒๕๖๔	๒๕๖๕	๒๕๖๖	
	พนักงานจ้างตามภารกิจ		๒	-	๐	๐	๒	๒	-	-	-	-	-	-	-	-	-	มีอุปสรรค	
๒๖	ผู้ดูแลเด็ก (กักเซ)		๒	-	๐	๐	๒	๒	-	-	-	-	-	-	-	-	-		
	กองสวัสดิการสังคม (๑๑)																		
๒๗	ผู้อำนวยการกองสวัสดิการสังคม	ต้น	๑	๓๘๘,๔๐๐	๔๒,๐๐๐	๑	๑	๑	-	-	๑๓,๐๒๐	๑๓,๐๒๐	๑๓,๐๒๐	๔๔,๕๒๐	๔๔,๕๒๐	๔๔,๕๒๐	๔๔,๕๒๐	(๒๒,๕๕๐)	
	(มีผู้บริหารงานสวัสดิการสังคม)																		
๒๘	นักพัฒนาชุมชน	ปก.	๑	๓๐๘,๐๔๐	๐	๑	๑	๑	-	-	๕,๙๖๐	๑๐,๒๐๐	๑๐,๘๐๐	๓๘๘,๐๐๐	๓๘๘,๒๐๐	๓๘๘,๐๐๐	๓๘๘,๐๐๐	(๒๕,๒๐๐)	
	พนักงานจ้างตามภารกิจ																		
๒๙	ผู้ช่วยนักพัฒนาชุมชน		๑	๒๒๙,๖๘๐	๐	๑	๑	๑	-	-	๕,๒๔๐	๕,๒๔๐	๕,๒๔๐	๒๒๘,๕๖๐	๒๒๘,๕๖๐	๒๒๘,๕๖๐	๒๒๘,๕๖๐	(๑๙,๙๕๐)	
	หน่วยงานตรวจสอบภายใน (๑๒)																		
๓๐	นักวิชาการตรวจสอบภายใน	ชก.	๑	๔๔๘,๙๒๐	๐	๑	๑	๑	-	-	๑๓,๓๒๐	๑๓,๓๒๐	๑๓,๓๒๐	๔๓๕,๕๖๐	๔๓๕,๕๖๐	๔๓๕,๕๖๐	๔๓๕,๕๖๐	(๑๙,๙๕๐)	
(๔) รวม			๓๑	๙,๘๑๑,๙๖๐	๔๒๐,๐๐๐	๓๑	๓๑	๓๑	๔,๑๒๘	๔,๑๓๐	๒๕,๙๖๐	๒๕,๙๖๐	๒๕,๙๖๐	๙,๖๐๓,๖๘๙	๙,๖๐๓,๖๘๙	๙,๖๐๓,๖๘๙	๙,๖๐๓,๖๘๙		
(๕) ประมาณการประโยชน์ตอบแทนอื่น(๕๔%)																			
(๖) รวมเป็นค่าใช้จ่ายบุคคลทั้งสิ้น														๙,๖๒๙,๖๐๙	๙,๖๒๙,๖๐๙	๙,๖๒๙,๖๐๙	๙,๖๒๙,๖๐๙		
(๗) คิดเป็นร้อยละ ๔๐ ของประมาณ														๓,๘๖๑,๘๔๓	๓,๘๖๑,๘๔๓	๓,๘๖๑,๘๔๓	๓,๘๖๑,๘๔๓		

๑๐. แผนภูมิโครงสร้างการแบ่งส่วนราชการตามแผนอัตรากำลัง ๓ ปี

โครงสร้างส่วนราชการองค์การบริหารส่วนตำบลสัมป่อย

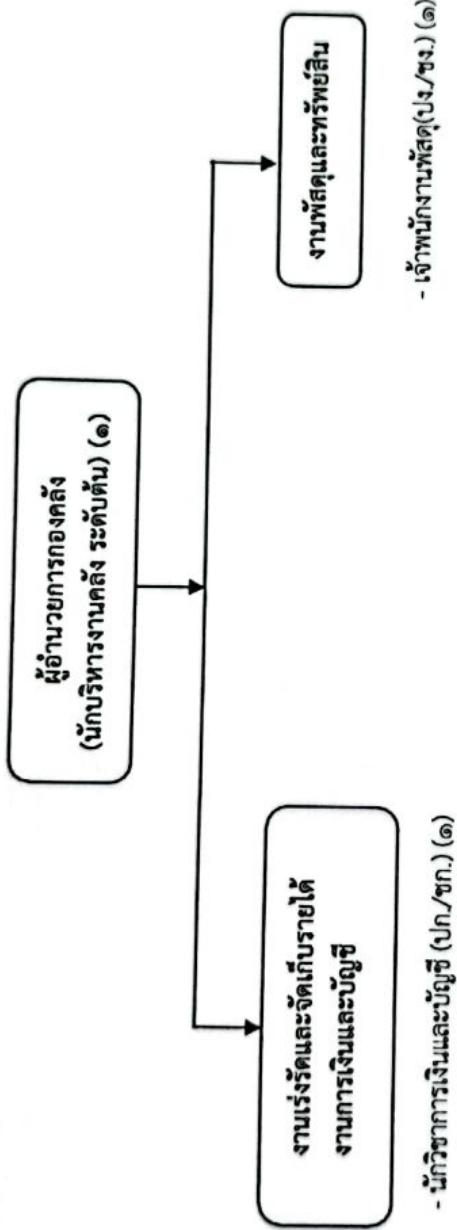


๑. โครงสร้างสำนักปลัด อบต. (๑๑)



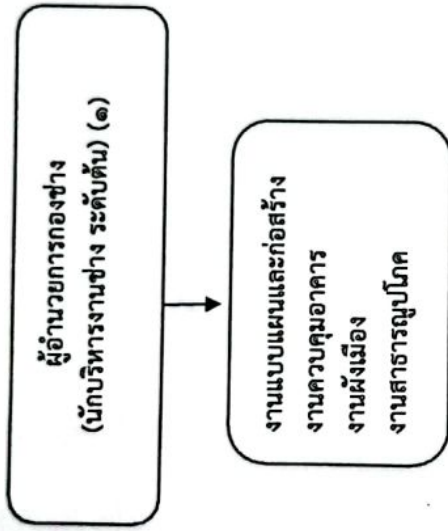
ระดับ	อำนาจการท้องถิ่น		วิชาการ		ทั่วไป		ถูกจ้างประจำ	พนักงานจ้างตามภารกิจ	พนักงานจ้างทั่วไป	รวม
	ต้น	กลาง	ชำนาญการ	ชำนาญการพิเศษ	ปฏิบัติงาน	ชำนาญงาน				
จำนวน	๑	-	๑	-	๒	-	-	๔	๑	๑๑

โครงสร้างองค์กร (๐๔)



ระดับ	อำนาจการท้องถิ่น		วิชาการ		ทั่วไป		ลูกจ้างประจำ	พนักงานจ้างตามภารกิจ	พนักงานจ้างทั่วไป	รวม
	ต้น	กลาง	ปฏิบัติการ	ชำนาญการ	ชำนาญการพิเศษ	ปฏิบัติงาน				
จำนวน	๑	-	๑	-	-	-	-	-	-	๓

โครงสร้างกองช่าง (๐๕)



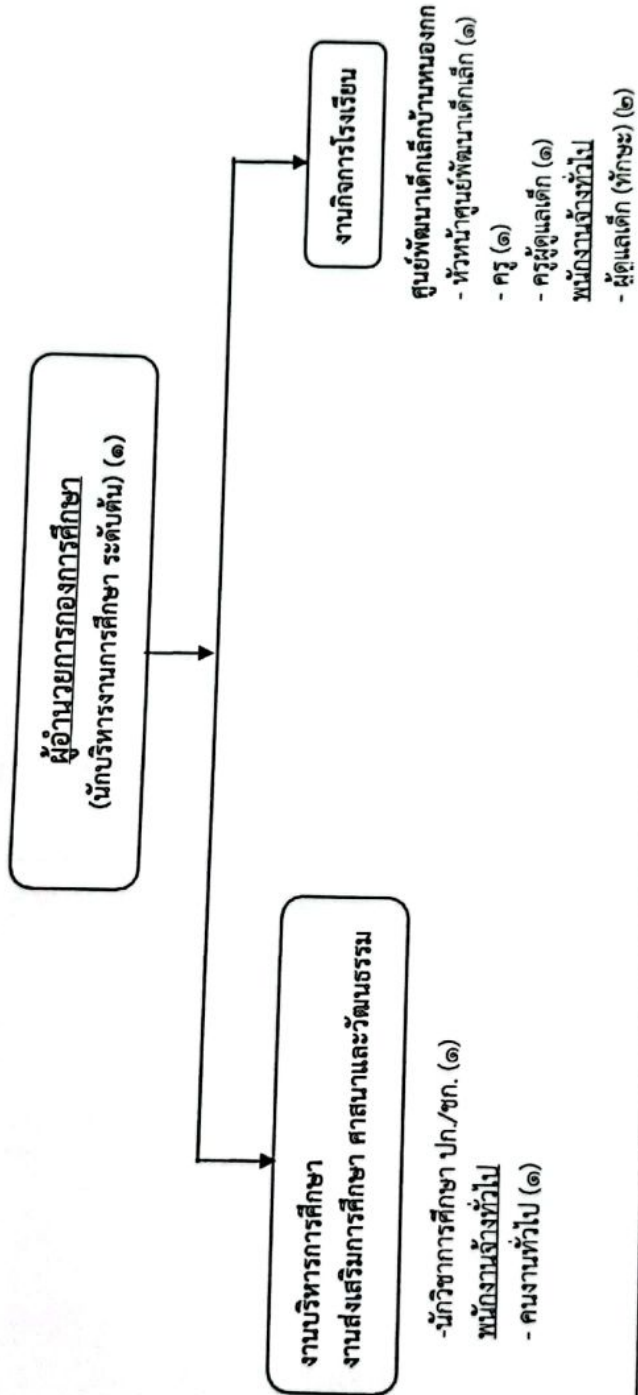
- นายช่างโยธา (ปง./ชง.) (๑)

พนักงานจ้างตามภารกิจ

- ผู้ช่วยนายช่างโยธา (๑)

ระดับ	อำนาจการท้องถิ่น		วิชาการ			ทั่วไป		ลูกจ้างประจำ	พนักงานจ้างตามภารกิจ	พนักงานจ้างทั่วไป	รวม
	ต้น	กลาง	ปฏิบัติการ	ชำนาญการ	ชำนาญการพิเศษ	ปฏิบัติงาน	ชำนาญงาน				
จำนวน	๑	-	-	-	-	-	๑	-	๑	-	๓

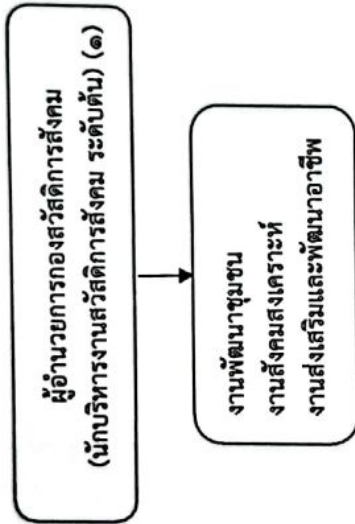
๔. โครงสร้างกองการศึกษา (๐๘)



ระดับ	อำนวยการท้องถิ่น		วิชาการ			ทั่วไป		ถูกจ้างประจำ	พนักงานจ้างตามภารกิจ	พนักงานจ้างทั่วไป	รวม
	ต้น	กลาง	ชำนาญการ	ชำนาญการพิเศษ	ปฏิบัติงาน	ชำนาญงาน	อาวุโส				
จำนวน	๑	-	-	-	-	-	-	-	-	-	๓

ตำแหน่ง	หัวหน้าศูนย์พัฒนาเด็กเล็ก	ครู	ครูผู้ดูแลเด็ก	ผู้ดูแลเด็ก (ทักษะ)	รวม
จำนวน	๑	๑	๑	๒	๕

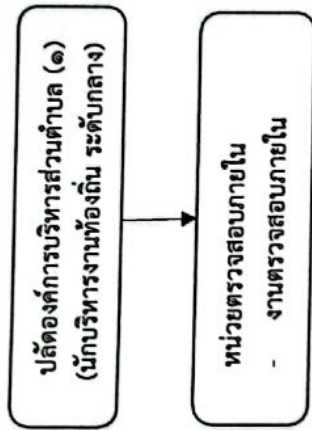
๕. โครงสร้างกองสวัสดิการสังคม (๑๑)



- นักพัฒนาชุมชน (ปก./ชก.) (๑)
- พนักงานจ้างตามภารกิจ
- ผู้ช่วยนักพัฒนาชุมชน (๑)

ระดับ	อำนาจการท้องถิ่น		วิชาการ			ทั่วไป		ลูกจ้างประจำ	พนักงานจ้างตามภารกิจ	พนักงานจ้างทั่วไป	รวม
	ต้น	กลาง	ปฏิบัติกร	ชำนาญการ	ชำนาญการพิเศษ	ปฏิบัติงาน	ชำนาญงาน				
จำนวน	๑	-	๑	-	-	-	-	-	๑	-	๓

๖.หน่วยตรวจสอบภายใน (๑๒)



-นักวิชาการตรวจสอบภายใน (ปก./ชก.) (๑)

ระดับ	อำนาจการ		วิชาการ			ทั่วไป			ถูกจ้างประจำ	พนักงานจ้างตามภารกิจ	พนักงานจ้างทั่วไป	รวม
	ต้น	กลาง	ปฏิบัติการ	ชำนาญการ	ชำนาญการพิเศษ	ปฏิบัติงาน	ชำนาญงาน	อาวุโส				
จำนวน	-	-	-	๑	-	-	-	-	-	-	-	๑

ที่	ชื่อ-สกุล	คุณวุฒิการศึกษา	กรอบอัตราค่าจ้างเดิม			กรอบอัตราค่าจ้างใหม่			เงินเดือน		หมายเหตุ
			เลขที่ตำแหน่ง	ตำแหน่ง	ระดับ	เลขที่ตำแหน่ง	ตำแหน่ง	ระดับ	เงินเดือน	เงินประจำตำแหน่ง	
๑๑	นางสาวกรรณิศา ช่างก่อสร้าง	-	-	ผู้ช่วยเจ้าพนักงานธุรการ		-	ผู้ช่วยเจ้าพนักงานธุรการ		๕๕๖,๕๐๐	-	
๑๒	นางสุพชดาณี ช่างก่อสร้าง	-	-	ผู้ช่วยเจ้าพนักงานป้องกันและบรรเทาสาธารณภัย		-	ผู้ช่วยเจ้าพนักงานป้องกันและบรรเทาสาธารณภัย		๓๓๗,๕๕๐	-	
	พนักงานจ้างทั่วไป						พนักงานจ้างทั่วไป				
๑๓	นายประสพ เมธีเศรษฐี	-	-	ภารโรง		ทั่วไป	ภารโรง		๓๐๘,๐๐๐	-	
	กองคลัง (๑๕)						กองคลัง (๑๕)				
๑๔	นางสาววิพร ศรีชัย	ศศ.บ. (การบัญชี)	๒๗-๓-๐๕-๒๑๐๒-๐๐๑	ผู้อำนวยการกองคลัง		ต้น	ผู้อำนวยการกองคลัง		๕๑๖,๓๖๐	๕๒,๐๐๐	-
๑๕	นางเบญจพร มาคัง	ศศ.บ. (การบริหารธุรกิจ)	๒๗-๓-๐๕-๒๑๐๑-๐๐๑	นักวิชาการเงินและบัญชี		ปก.	นักวิชาการเงินและบัญชี		๓๐๘,๐๕๐	-	-
๑๖	นายวิวัฒน์ รัตนชัย	ปวส. (คอมพิวเตอร์)	๒๗-๓-๐๕-๒๑๐๓-๐๐๑	เจ้าพนักงานพัสดุ		ชง.	เจ้าพนักงานพัสดุ		๒๘๕,๘๕๐	-	-
	กองช่าง (๑๕)						กองช่าง (๑๕)				
๑๗	ว่าง	-	๒๗-๓-๐๕-๒๑๐๓-๐๐๑	ผู้อำนวยการกองช่าง		ต้น	ผู้อำนวยการกองช่าง		๓๗๓,๖๐๐	๕๒,๐๐๐	-
๑๘	นายสมพันธ์ ศรีเชษฐาวัฒน์	ปวส. (ช่างก่อสร้าง)	๒๗-๓-๐๕-๒๑๐๑-๐๐๑	นายช่างโยธา		ชง.	นายช่างโยธา		๕๑๓,๐๘๐	-	-
	พนักงานจ้างตามภารกิจ						พนักงานจ้างตามภารกิจ				
๑๙	ว่าง	-	-	ผู้ช่วยนายช่างโยธา			ผู้ช่วยนายช่างโยธา		๑๓๘,๐๐๐	-	-
	กองการศึกษา ศาสนาและวัฒนธรรม (๑๘)						กองการศึกษา ศาสนาและวัฒนธรรม (๑๘)				
๒๐	ว่าง	-	๒๗-๓-๐๘-๒๑๐๗-๐๐๑	ผู้อำนวยการกองการศึกษา		ต้น	ผู้อำนวยการกองการศึกษา		๓๗๓,๖๐๐	๕๒,๐๐๐	-
				(นักบริหารงานการศึกษา)			(นักบริหารงานการศึกษา)				



ประกาศองค์การบริหารส่วนตำบลสัมป่อย
เรื่อง ปรับปรุงแผนอัตรากำลัง ๓ ปี (พ.ศ. ๒๕๖๔-๒๕๖๖)

ตามที่องค์การบริหารส่วนตำบลสัมป่อย อำเภอโนนดินแดง จังหวัดบุรีรัมย์ ได้จัดทำแผนอัตรากำลัง ๓ ปี (พ.ศ. ๒๕๖๔-๒๕๖๖) ซึ่งได้รับความเห็นชอบจากคณะกรรมการพนักงานส่วนตำบลจังหวัดบุรีรัมย์ ในคราวประชุมครั้งที่ ๙/๒๕๖๓ เมื่อวันที่ ๒๓ กันยายน ๒๕๖๓ และได้ประกาศใช้แผนอัตรากำลัง ๓ ปี (พ.ศ. ๒๕๖๔-๒๕๖๖) โดยมีผลบังคับใช้ตั้งแต่วันที่ ๑ ตุลาคม ๒๕๖๓ เป็นต้นไป นั้น

อาศัยอำนาจตามประกาศคณะกรรมการพนักงานส่วนตำบลจังหวัดบุรีรัมย์ เรื่อง หลักเกณฑ์และเงื่อนไขเกี่ยวกับโครงสร้างการแบ่งส่วนราชการ วิธีการ บริหารและการปฏิบัติงานของพนักงานส่วนตำบล และกิจการอันเกี่ยวกับการบริหารงานบุคคลในองค์การบริหารส่วนตำบล (ฉบับที่ ๒) ลงวันที่ ๓๐ ธันวาคม ๒๕๖๓ และประกาศคณะกรรมการพนักงานส่วนตำบลจังหวัดบุรีรัมย์ เรื่อง กำหนดกอง สำนัก หรือส่วนราชการที่เรียกชื่ออย่างอื่นขององค์การบริหารส่วนตำบล พ.ศ. ๒๕๖๓ ลงวันที่ ๓๐ ธันวาคม ๒๕๖๓ และได้รับความเห็นชอบจากคณะกรรมการพนักงานส่วนตำบลจังหวัดบุรีรัมย์ ในคราวประชุมครั้งที่ ๕/๒๕๖๔ เมื่อวันที่ ๒๐ พฤษภาคม ๒๕๖๔ องค์การบริหารส่วนตำบลสัมป่อย จึงได้ปรับปรุงแผนอัตรากำลัง ๓ ปี เพื่อให้องค์การบริหารส่วนตำบล มีโครงสร้างการแบ่งส่วนราชการที่เหมาะสมสอดคล้องกับลักษณะการบริหาร อำนาจหน้าที่ ความรับผิดชอบ ปริมาณงาน และคุณภาพงานที่เพิ่มมากขึ้น โดยมีผลบังคับใช้ตั้งแต่วันที่ ๒๐ พฤษภาคม ๒๕๖๔ เป็นต้นไป

จึงประกาศให้ทราบโดยทั่วกัน

ประกาศ ณ วันที่ ๒๐ เดือน พฤษภาคม พ.ศ. ๒๕๖๔

ดาบตำรวจ

(สมเกียรติ บุญมามอญ)

นายกองค์การบริหารส่วนตำบลสัมป่อย

สำเนาถูกต้อง

(นางสาวศิวพร เหมจามร)
นักทรัพยากรบุคคล



ประกาศองค์การบริหารส่วนตำบลชัยบ๊วย
เรื่อง โครงสร้างส่วนราชการและอำนาจหน้าที่ของส่วนราชการ

ด้วย คณะกรรมการพนักงานส่วนตำบลจังหวัดบุรีรัมย์ ได้มีประกาศคณะกรรมการพนักงานส่วนตำบลจังหวัดบุรีรัมย์ เรื่อง หลักเกณฑ์และเงื่อนไขเกี่ยวกับโครงสร้างการแบ่งส่วนราชการ วิธีการ บริหารและการปฏิบัติงานของพนักงานส่วนตำบลและกิจการอื่นเกี่ยวกับการบริหารงานบุคคลในองค์การบริหารส่วนตำบล (ฉบับที่ ๒) ลงวันที่ ๓๐ ธันวาคม ๒๕๖๓ และประกาศคณะกรรมการพนักงานส่วนตำบลจังหวัดบุรีรัมย์ เรื่อง กำหนดกอง สำนัก หรือส่วนราชการที่เรียกชื่ออย่างอื่นขององค์การบริหารส่วนตำบล พ.ศ. ๒๕๖๓ ลงวันที่ ๓๐ ธันวาคม ๒๕๖๓ และได้รับความเห็นชอบจากคณะกรรมการพนักงานส่วนตำบลจังหวัดบุรีรัมย์ ในคราวประชุม ครั้งที่ ๕/๒๕๖๔ เมื่อวันที่ ๒๐ พฤษภาคม ๒๕๖๔ เพื่อให้องค์การบริหารส่วนตำบล มีโครงสร้างการแบ่งส่วนราชการที่เหมาะสมสอดคล้องกับลักษณะการบริหาร อำนาจหน้าที่ความรับผิดชอบ ปริมาณงาน และคุณภาพงานที่เพิ่มมากขึ้น จึงสมควรปรับปรุงการกำหนดโครงสร้างส่วนราชการและอำนาจหน้าที่ของส่วนราชการ ดังต่อไปนี้

องค์การบริหารส่วนตำบลชัยบ๊วย กำหนดโครงสร้างส่วนราชการ จำนวน ๖ ส่วนราชการ ดังนี้

๑. สำนักปลัด
๒. กองคลัง
๓. กองช่าง
๔. กองการศึกษา ศาสนา และวัฒนธรรม
๕. กองสวัสดิการสังคม
๖. หน่วยตรวจสอบภายใน

โดยแต่ละส่วนราชการมีอำนาจหน้าที่และความรับผิดชอบ ดังนี้

๑. สำนักปลัด อบต. มีหน้าที่รับผิดชอบ เกี่ยวกับงานราชการทั่วไป งานเลขานุการของนายกองค์การบริหารส่วนตำบล รองนายก และเลขานุการนายก งานกิจการสภา การบริหารงานบุคคลของพนักงานส่วนตำบล และพนักงานจ้าง งานอำนวยความสะดวก งานนิติการ งานป้องกันและบรรเทาสาธารณภัย งานรักษาความสงบ งานจราจร งานรัฐพิธี งานการเลือกตั้ง งานด้านยาเสพติด งานส่งเสริมการเกษตร งานส่งเสริมปศุสัตว์ งานส่งเสริมสุขภาพและสาธารณสุข งานรักษาความสะอาด งานอนามัยและสิ่งแวดล้อม งานควบคุมและป้องกันโรคระบาด งานควบคุมและจัดการคุณภาพแวดล้อม งานบริการสาธารณสุข งานอื่นๆ ที่เกี่ยวข้องหรืองานที่ได้รับมอบหมาย มีการแบ่งงานภายในส่วนราชการออกเป็น ๗ งาน ดังนี้

๑.๑ งานการเจ้าหน้าที่ มีหน้าที่รับผิดชอบ

- งานบริหารงานบุคคล
- งานบรรจุแต่งตั้ง โอนย้าย เลื่อนระดับ
- งานการสอบแข่งขัน สอบคัดเลือก และการคัดเลือก
- งานสวัสดิการพนักงานและลูกจ้าง
- งานพัฒนาบุคลากร

สำเนาถูกต้อง



(นางสาวศิวพร เหมงามร)

นักทรัพยากรบุคคล

๑.๒ งานยุทธศาสตร์และงบประมาณ มีหน้าที่รับผิดชอบ

- งานนโยบายและแผน
- งานวิชาการ
- งานข้อมูลและประชาสัมพันธ์
- งานบริการและเผยแพร่วิชาการ
- งานบริการข้อมูลข่าวสารทางท้องถิ่น
- งานงบประมาณ

๑.๓ งานป้องกันและบรรเทาสาธารณภัย มีหน้าที่รับผิดชอบ

- งานป้องกันและบรรเทาสาธารณภัย
- งานการระงับและบรรเทาสาธารณภัย
- งานศูนย์วิทยุและสื่อสาร
- งานรักษาความสงบเรียบร้อย
- งานจราจร

๑.๔ งานนิติการ มีหน้าที่รับผิดชอบ

- งานกฎหมายและคดี
- งานร้องเรียนร้องทุกข์และอุทธรณ์
- งานข้อบัญญัติและระเบียบ

๑.๕ งานบริหารงานทั่วไป มีหน้าที่รับผิดชอบ

- งานสารบรรณ
- งานเลือกตั้งและทะเบียนข้อมูล
- งานรัฐพิธี
- งานกิจการสภา

๑.๖ งานบริหารงานสาธารณสุข มีหน้าที่รับผิดชอบ

- งานอนามัยและสิ่งแวดล้อม
- งานส่งเสริมสุขภาพและสาธารณสุข
- งานรักษาความสะอาด

๑.๗ งานส่งเสริมการเกษตร มีหน้าที่รับผิดชอบ

- งานส่งเสริมการเกษตร
- งานส่งเสริมปศุสัตว์

๒. กองคลัง มีหน้าที่รับผิดชอบ เกี่ยวกับการจ่ายเงิน การรับเงิน การจัดเก็บภาษี ค่าธรรมเนียม และการพัฒนารายได้ งานสรุปผล สถิติการจัดเก็บภาษี ค่าธรรมเนียม การนำส่งเงิน การเก็บรักษาเงินและเอกสารทางการเงิน งานการตรวจสอบใบสำคัญ ฎีกาทุกประเภท งานการจัดทำบัญชี งานตรวจสอบบัญชีทุกประเภท งานเกี่ยวกับเงินเดือน ค่าจ้าง ค่าตอบแทน เงินบำเหน็จ บำนาญ และเงินอื่นๆ งานจัดทำหรือช่วยจัดทำงบประมาณและเงินนอกงบประมาณ งานเกี่ยวกับสถานะการเงินการคลัง งานการจัดสรรเงินต่างๆ งานทะเบียนคุมเงินรายได้และรายจ่ายต่างๆ งานควบคุมการเบิกจ่ายเงิน งานทำงบทดลองประจำเดือนและประจำปี งานเกี่ยวกับการจัดซื้อ จัดจ้าง จัดหา งานทะเบียนคุม งานการจำหน่าย พัสดุ ครุภัณฑ์ และทรัพย์สินต่างๆ งานเกี่ยวกับเงินประกันสัญญาทุกประเภท งานบริการข้อมูล สถิติ ช่วยเหลือให้คำแนะนำทางวิชาการ ด้านการเงิน การคลัง การบัญชี การพัสดุและทรัพย์สิน งานอื่น ๆ ที่เกี่ยวข้องและที่ได้รับมอบหมาย มีการแบ่งงานภายในส่วนราชการออกเป็น ๓ งาน ดังนี้

สำเนาถูกต้อง

ศิริพร

(นางสาวศิริพร เหมจามร)
นักทรัพยากรบุคคล

๒.๑ งานเร่งรัดและจัดเก็บรายได้ มีหน้าที่รับผิดชอบ

- งานภาษีอากร ค่าธรรมเนียมและค่าเช่า
- งานพัฒนารายได้
- งานควบคุมกิจการค้าและค่าปรับ
- งานทะเบียนควบคุมและเร่งรัดรายได้

๒.๒ งานการเงินและบัญชี มีหน้าที่รับผิดชอบ

- งานการเงิน
- งานรับเงินเบิกจ่ายเงิน
- งานจัดทำฎีกาเบิกจ่ายเงิน
- งานเก็บรักษาเงิน
- งานการบัญชี
- งานทะเบียนการควบคุมการเบิกจ่ายเงิน
- งานงบการเงินและงบทดลอง งานแสดงฐานะทางการเงิน

๒.๓ งานพัสดุและทรัพย์สิน มีหน้าที่รับผิดชอบ

- งานทะเบียนทรัพย์สินและพัสดุ
- งานพัสดุ
- งานทะเบียนเบิกจ่ายวัสดุครุภัณฑ์และยานพาหนะ

๓. กองช่าง มีหน้าที่รับผิดชอบ เกี่ยวกับงานสำรวจ งานออกแบบและเขียนแบบ งานประมาณราคา งานจัดทำราคากลาง งานจัดทำข้อมูลทางด้านวิศวกรรมต่างๆ งานจัดเก็บและทดสอบคุณภาพวัสดุ งานจัดทำทะเบียนประวัติโครงสร้างพื้นฐาน อาคาร สะพาน คลอง แหล่งน้ำ งานติดตั้งซ่อมบำรุงระบบไฟส่องสว่างและไฟสัญญาณจราจร งานปรับปรุงภูมิทัศน์ งานผังเมืองตามพระราชบัญญัติการผังเมือง งานการควบคุมอาคารตามระเบียบกฎหมาย งานตรวจสอบการก่อสร้าง งานจัดทำแผนปฏิบัติงานการก่อสร้างและซ่อมบำรุงประจำปี งานควบคุมการก่อสร้างและซ่อมบำรุง งานเกี่ยวกับการประปา งานบริการข้อมูล สถิติช่วยเหลือ ให้คำแนะนำทางวิชาการด้านวิศวกรรมต่างๆ และงานอื่นๆ ที่เกี่ยวข้องและที่ได้รับมอบหมาย มีการแบ่งงานภายในส่วนราชการออกเป็น ๔ งาน ดังนี้

๓.๑ งานแบบแผนและก่อสร้าง มีหน้าที่รับผิดชอบ

- งานก่อสร้างและบูรณะถนน
- งานก่อสร้างสะพาน เขื่อนทดน้ำ
- งานระบบข้อมูลและแผนที่เส้นทางคมนาคม

๓.๒ งานควบคุมอาคาร มีหน้าที่รับผิดชอบ

- งานวิศวกรรม
- งานประเมินราคา
- งานควบคุมการก่อสร้าง
- งานออกแบบและบริการข้อมูล

๓.๓ งานผังเมือง มีหน้าที่รับผิดชอบ

- งานสำรวจและแผนที่
- งานวางผังพัฒนาเมือง

สำเนาถูกต้อง



(นางสาวคิ้วพร เหมจามร)

นักทรัพยากรบุคคล

/- งานควบคุมทางผังเมือง...

- งานควบคุมทางผังเมือง
 - งานจัดรูปที่ดินและฟื้นฟูเมือง
- ๓.๔ งานสาธารณูปโภค มีหน้าที่รับผิดชอบ
- งานประสานกิจการประปา
 - งานไฟฟ้าสาธารณะ
 - งานระบายน้ำ
 - งานจัดตกแต่งสถานที่

๔. กองการศึกษา ศาสนา และวัฒนธรรม มีหน้าที่รับผิดชอบ เกี่ยวกับงานบริหารการศึกษา งานพัฒนาการศึกษา ทั้งการศึกษาในระบบการศึกษา การศึกษานอกระบบการศึกษา และการศึกษาตามอัธยาศัย งานโรงเรียน งานกิจการนักเรียน งานการศึกษาปฐมวัย งานศาสนา งานบำรุงศิลปะ จารีตประเพณี ภูมิปัญญาท้องถิ่น และวัฒนธรรมอันดีของท้องถิ่น งานกีฬาและนันทนาการ งานกิจกรรมเด็กเยาวชน และการศึกษาออกโรงเรียน งานศูนย์พัฒนาเด็กเล็ก ความสำรวจความต้องการและปัญหาการศึกษา จัดเก็บและวิเคราะห์ข้อมูลทางการศึกษา งานถ่ายโอนภารกิจต่าง ๆ เช่น งานถ่ายโอนการศึกษา (โรงเรียน) งานถ่ายโอนศูนย์พัฒนาเด็กเล็ก งานถ่ายโอนอาหารเสริม (นม) และอาหารกลางวัน และงานอื่น ๆ ที่เกี่ยวข้องหรืองานที่ได้รับมอบหมาย มีการแบ่งงานภายในส่วนราชการออกเป็น ๓ งาน ดังนี้

๔.๑ งานบริหารการศึกษา มีหน้าที่รับผิดชอบ

- งานศูนย์พัฒนาเด็กเล็ก
- งานวิชาการและส่งเสริมพัฒนาการเด็ก
- งานจัดทำแผนงานการศึกษา ศาสนา วัฒนธรรม
- งานภารกิจถ่ายโอนโครงการอาหารกลางวัน
- งานภารกิจถ่ายโอนโครงการอาหารเสริม (นม)
- งานภารกิจถ่ายโอนศูนย์พัฒนาเด็กเล็ก
- งานกลุ่มอาชีพต่าง ๆ งานเด็ก เยาวชน สตรี

๔.๒ งานกิจการโรงเรียน มีหน้าที่รับผิดชอบ

- งานข้อมูล
- งานประสานกิจกรรม
- งานวางแผนและสถิติ
- งานการเงินและบัญชี

๔.๓ งานส่งเสริมการศึกษา ศาสนาและวัฒนธรรม มีหน้าที่รับผิดชอบ

- งานส่งเสริมประเพณี ศิลปะและวัฒนธรรม
- งานประเพณีท้องถิ่น
- งานส่งเสริมภูมิปัญญาท้องถิ่น
- งานดำเนินการกิจกรรมส่งเสริมเอกลักษณ์ท้องถิ่น
- ประชาสัมพันธ์งานด้านส่งเสริมประเพณีศิลปวัฒนธรรมท้องถิ่น
- งานประชาสัมพันธ์ด้านศาสนา ประเพณี ศิลปวัฒนธรรมท้องถิ่น

สำเนาถูกต้อง
ศิริพร

(นางสาวศิริพร เหมจรรย์)
นักทรัพยากรบุคคล

๕. กองสวัสดิการและสังคม มีหน้าที่รับผิดชอบ เกี่ยวกับงานจัดทำแผนงานด้านการพัฒนาสังคม ด้านสวัสดิการสังคม และด้านสังคมสงเคราะห์ งานพัฒนาระบบ รูปแบบมาตรการ และวิธีการพัฒนาสังคม การจัดสวัสดิการสังคม และการสังคมสงเคราะห์ที่สอดคล้องกับสภาพปัญหาและความต้องการของประชาชน งานพัฒนาชุมชน งานสำรวจและจัดตั้งคณะกรรมการชุมชน งานส่งเสริมสนับสนุนการจัดสวัสดิการสังคมแก่เด็กสตรี ผู้สูงอายุ ผู้พิการ และผู้ด้อยโอกาส งานฝึกอบรมและเผยแพร่ความรู้เกี่ยวกับการพัฒนาชุมชน งานสังคมสงเคราะห์เด็ก สตรี ผู้สูงอายุ ผู้พิการ ทูพลาพา ผู้ด้อยโอกาส ผู้ไร้ที่พึ่ง ผู้ประสบภัยพิบัติต่างๆ งานสงเคราะห์เด็กและเยาวชน ผู้พิการ ทางร่างกายและสมอง งานสงเคราะห์เด็กและเยาวชนผู้ถูกทอดทิ้ง เร่ร่อน ไร้ที่พึ่ง ถูกทำร้ายร่างกาย งานสงเคราะห์ ครอบครัวที่ประสบปัญหาความเดือดร้อนและเผยแพร่ความรู้เกี่ยวกับการดำเนินชีวิตในครอบครัว งานจ่ายเงินเบี้ยยังชีพผู้สูงอายุ ผู้พิการ ฯลฯ งานบริการข้อมูล สถิติ และงานอื่น ๆ ที่เกี่ยวข้องหรืองานที่ได้รับมอบหมาย มีการแบ่งงานภายในส่วนราชการออกเป็น ๓ งาน ดังนี้

๕.๑ งานสังคมสงเคราะห์ มีหน้าที่รับผิดชอบ

- งานสงเคราะห์เด็ก สตรี คนชรา ผู้พิการ และผู้ด้อยโอกาส
- งานสงเคราะห์ผู้ป่วยเอดส์
- งานส่งเสริมสุขภาพ
- งานทะเบียนข้อมูล

๕.๒ งานพัฒนาชุมชน มีหน้าที่รับผิดชอบ

- งานสวัสดิการสังคม
- งานกิจการ/ สวัสดิภาพเด็กและเยาวชน
- งานฝึกอบรมพัฒนาการ
- งานศูนย์วัฒนธรรม
- งานศูนย์เยาวชน

๕.๓ งานส่งเสริมและพัฒนาอาชีพ มีหน้าที่รับผิดชอบ

- งานฝึกอบรมอาชีพ
- งานพัฒนาศักยภาพกลุ่ม
- งานส่งเสริมกลุ่มอาชีพ
- งานส่งเสริมทุนกลุ่มอาชีพดำเนินการ

๖. หน่วยตรวจสอบภายใน เป็นส่วนราชการที่มีฐานะต่ำกว่ากองหรือเทียบเท่ากอง โดยให้ขึ้นตรงต่อปลัดองค์การบริหารส่วนตำบล มีหน้าที่รับผิดชอบ

- งานตรวจสอบภายใน

จึงประกาศให้ทราบโดยทั่วกัน

ประกาศ ณ วันที่ ๒๐ เดือน พฤษภาคม พ.ศ. ๒๕๖๔

ดาบตำรวจ

(สมเกียรติ บุญมาอณู)

นายกองค์การบริหารส่วนตำบลสัมป่อย

สำเนาถูกต้อง

ศิริพร

(นางสาวกวิพร เหมจามร)

นักทรัพยากรบุคคล



คำสั่งองค์การบริหารส่วนตำบลสัมป่อย

ที่ ๑๐๒ / ๒๕๖๔

เรื่อง แต่งตั้งคณะกรรมการปรับปรุงแผนอัตรากำลัง ๓ ปี (ประจำปีงบประมาณ พ.ศ.๒๕๖๔ - พ.ศ.๒๕๖๖)

อาศัยอำนาจตามในมาตรา ๑๕ และมาตรา ๒๕ แห่งพระราชบัญญัติระเบียบบริหารงานบุคคลส่วนท้องถิ่น พ.ศ. ๒๕๔๒ ประกาศคณะกรรมการพนักงานส่วนตำบลจังหวัดบุรีรัมย์ เรื่องหลักเกณฑ์และเงื่อนไขเกี่ยวกับโครงสร้างการแบ่งส่วนราชการ วิธีการบริหารและการปฏิบัติงานของพนักงานส่วนตำบลและกิจการอื่นเกี่ยวกับการบริหารงานบุคคลในองค์การบริหารส่วนตำบล (ฉบับที่ ๒) พ.ศ. ๒๕๖๓ ลงวันที่ ๓๐ ธันวาคม ๒๕๖๓ และประกาศคณะกรรมการพนักงานส่วนตำบลจังหวัดบุรีรัมย์ เรื่อง กำหนดกอง สำนัก หรือส่วนราชการที่เรียกชื่ออย่างอื่นขององค์การบริหารส่วนตำบล พ.ศ. ๒๕๖๓ ลงวันที่ ๓๐ ธันวาคม ๒๕๖๓ ประกอบกับหนังสือสำนักงาน ก.จ. ก.ท. และ ก.อบต. ที่ มท ๐๘๐๔.๒/ว ๗๐ ลงวันที่ ๑๙ มิถุนายน ๒๕๖๓ เรื่อง การจัดทำแผนอัตรากำลัง ๓ ปี ประจำปีงบประมาณ พ.ศ. ๒๕๖๔ - ๒๕๖๖ จึงแต่งตั้งคณะกรรมการปรับปรุงแผนอัตรากำลัง ๓ ปี (ประจำปีงบประมาณ พ.ศ. ๒๕๖๔ - ๒๕๖๖) ขององค์การบริหารส่วนตำบลสัมป่อย ดังต่อไปนี้

- | | |
|--------------------------------------|------------------|
| (๑) นายองค์การบริหารส่วนตำบลสัมป่อย | ประธานกรรมการ |
| (๒) ปลัดองค์การบริหารส่วนตำบลสัมป่อย | กรรมการ |
| (๓) ผู้อำนวยการกองคลัง | กรรมการ |
| (๔) ผู้อำนวยการกองช่าง | กรรมการ |
| (๕) ผู้อำนวยการกองการศึกษา | กรรมการ |
| (๖) ผู้อำนวยการกองสวัสดิการสังคม | กรรมการ |
| (๗) หัวหน้าสำนักปลัด | เลขานุการ |
| (๘) นักทรัพยากรบุคคลปฏิบัติการ | ผู้ช่วยเลขานุการ |

ให้คณะกรรมการที่ได้รับแต่งตั้งมีหน้าที่ดังนี้

๑. วิเคราะห์อำนาจหน้าที่และภารกิจ เพื่อปรับปรุงแผนอัตรากำลัง ๓ ปี (ปีงบประมาณ พ.ศ. ๒๕๖๔ - ๒๕๖๖)
๒. วิเคราะห์ความต้องการกำลังคนทั้งหมดขององค์การบริหารส่วนตำบลให้สามารถปฏิบัติงานตามภารกิจอำนาจหน้าที่ได้อย่างมีประสิทธิภาพในช่วงระยะเวลา ๓ ปี (ปีงบประมาณ พ.ศ. ๒๕๖๔ - ๒๕๖๖)
๓. วิเคราะห์ค่าจ้างและปริมาณงาน ประเมินความต้องการกำลังคนที่มีอยู่ในปัจจุบัน กำลังคนที่ขาดอยู่ และกำลังคนที่ต้องการเพิ่มหรือลดตลอดจนควบคุมภาระค่าใช้จ่ายด้านการบริหารงานบุคคลไม่ให้เกินกว่าร้อยละ ๔๐ ของเงินงบประมาณรายจ่ายประจำปี (ปีงบประมาณ พ.ศ. ๒๕๖๔ - ๒๕๖๖) ในช่วงระยะเวลา ๓ ปี
๔. วิเคราะห์การวางแผนการใช้กำลังคนที่มีอยู่ให้เกิดประโยชน์สูงสุด การวางแผนการพัฒนากำลังคนที่มีอยู่ให้มีความรู้ความสามารถที่จะปฏิบัติงานตามภารกิจอำนาจหน้าที่ ให้เกิดประโยชน์สูงสุด รวมถึงจัดโครงสร้างการแบ่งส่วนราชการองค์การบริหารส่วนตำบลสัมป่อย ในช่วงระยะเวลา ๓ ปี (ปีงบประมาณ พ.ศ. ๒๕๖๔ - ๒๕๖๖)

ทั้งนี้ ตั้งแต่บัดนี้เป็นต้นไป

สั่ง ณ วันที่ ๒๕ เดือน มีนาคม พ.ศ. ๒๕๖๔

ดาบตำรวจ

(สมเกียรติ บุญมามอญ)

นายองค์การบริหารส่วนตำบลสัมป่อย

ลำเนาอุกตอง

ทิพร

(นางสาวทิพร เหมจามร)

นักทรัพยากรบุคคล